



# БОЛЬШОЙ ГАЙД ПЕРВОКУРСНИКА МГУ

Scientia est clara cognitio veritatis, illustratio mentis



# **ДОРОГИЕ ПЕРВОКУРСНИКИ,**

Мы рады приветствовать вас в нашей Альма-Матер!

Вы сделали правильный выбор, поступив в один из лучших и крупнейших вузов мира. Вы стали частью истории, которая началась еще в 1755 году. С тех пор МГУ дал миру множество выдающихся ученых, писателей, политиков и общественных деятелей.

Вы вступаете в новый этап своей жизни, который будет полон интересных занятий, научных открытий, проектов и знакомств.

Запомните: университет даст ровно столько, сколько вы возьмете!

Вы познакомитесь с преподавателями, которые поделятся с вами своими знаниями и опытом. Найдете единомышленников и друзей. Сможете отвлечься от учебы и найти себе занятие по душе в наших кружках и клубах.

Вас ждёт несколько прекрасных лет и неповторимая атмосфера студенчества, наслаждайтесь ею. Мы верим в вас и всегда готовы поддержать!

Добро пожаловать в МГУ!

**ВАШ СТУДСОВЕТ ♥**



Кого нужно знать	4
------------------	---

## **ГЛАВА I**

### **ОБРАЗОВАТЕЛЬНЫЙ ПРОЦЕСС**

---

1. Начнем с базы	
1.1. Устав и Этический кодекс МГУ	6
1.2. Основные правила Филиала МГУ	6
2. Дисциплинарные взыскания	7
3. Как организован образовательный процесс	
3.1. Типы занятий и перемены	8
3.2. Студенческие билеты	9
3.3. Как стать старостой?	9
3.4. Библиотека	10
3.5. Сессия	10
3.6. Зачетные книжки	11
3.7. Экзамены и зачеты	11
3.8. Московские преподаватели	11
3.9. Красный диплом	12
3.10. Стипендия	12
3.11. Пересдача	13
3.12. Отчисление	13
3.13. Академический отпуск	14
4. Где обедать?	15
5. Еще места поблизости (распечатка, аптеки, магазины)	15
6. Форма	16
Мерч МГУ в MSU STORE	17

## **ГЛАВА II**

### **ОБЩЕСТВЕННАЯ ЖИЗНЬ**

---

7. Студенческий совет Филиала МГУ	19
7.1. Состав на 2024/2025 учебный год	20
8. Кружки и клубы по интересам	21
9. Спортивные секции	21
10. Где получить практику?	21
Полезные ссылки	22

# КОГО НУЖНО ЗНАТЬ:



**ВИКТОР АНТОНОВИЧ  
САДОВНИЧИЙ**  
ректор МГУ, академик



**АНАТОЛИЙ  
АЛЕКСАНДРОВИЧ  
ЧАСОВСКИХ**  
руководитель  
Филиала МГУ



**ЭРКИН  
МАМАДЖАНОВИЧ  
САЙДАМАТОВ**  
исполнительный  
директор Филиала



**АБДУХАКИМ  
БАЗАРОВИЧ  
МАМАНАЗАРОВ**  
зам. директора по финансово-  
экономической работе



**КАРШИЕВ  
ТАЛИБ  
ОВЛАЕВИЧ**  
зам. директора по  
учебной и научной  
работе



**ШУХРАТ  
ШАВКАТОВИЧ  
МИРЗАЕВ**  
заместитель  
директора по работе с  
молодежью



**ДЖАХОНГИР  
БАХОДИРЖАНОВИЧ  
РУЗИБАЕВ**  
начальник учебно-  
методического отдела



**ШУХРАТ  
НУРАЛИЕВИЧ  
ШЕРАЛИЕВ**  
заместитель декана  
направления ПМий



**МУСАЕВА  
НАТАЛЬЯ  
ЕВГЕНЬЕВНА**  
Заведующая  
информационно-  
ресурсным центром



**ЭЛЬДАР  
ЭЛЬДАРОВИЧ  
ГАСАНОВ**  
руководитель  
направления ПМий



**ТАХИР  
ЮСУПОВИЧ  
БАЗАРОВ**  
руководитель  
направления  
Психологии



**АЛЕКСАНДР  
АЛЕКСАНДРОВИЧ  
АУЗАН**  
руководитель направления  
Менеджмента



**АННА  
АНАТОЛЬЕВНА  
КОСТИКОВА**  
руководитель  
направления РиСО



**НАТАЛЬЯ  
ГРИГОРЬЕВНА  
ТКАЧЕНКО**  
руководитель  
направления  
Филологии



# **I. ОБРАЗОВАТЕЛЬНЫЙ ПРОЦЕСС**



# 1. НАЧНЕМ С БАЗЫ

Университет — это учреждение со своими правилами, которые нужно соблюдать.

Студент должен соблюдать правила Устава МГУ, Этического кодекса МГУ и правила внутреннего распорядка Филиала. Эти файлы вы можете найти в канале «МГУ Стьюдентс» и в telegram-боте @msu\_students\_bot

## ОСНОВНЫЕ ПРАВИЛА ФИЛИАЛА МГУ

- вести себя достойно, соблюдать общепринятые нормы поведения, иметь соответствующий студенту внешний вид;
- быть уважительным к студентам, преподавателям и сотрудникам МГУ;
- не опаздывать и не пропускать занятия;
- сдавать все задания в срок;
- не сквернословить;
- не портить имущество Филиала;
- соблюдать чистоту в аудиториях, коридоре, уборных и иных помещениях Филиала, а также во внутреннем дворе;
- убирать за собой в аудиториях после трапезы;
- не курить на территории Филиала;
- не проводить с собой посторонних людей;
- не употреблять алкоголь, запрещенные вещества на территории Филиала и не приходить в нетрезвом состоянии.

**ПОЛНЫЙ СПИСОК ЧИТАЙТЕ В  
ЭТИЧЕСКОМ КОДЕКСЕ МГУ**



## 2. ДИСЦИПЛИНАРНЫЕ ВЗЫСКАНИЯ

**Какое дисциплинарное взыскание можно получить за нарушение?**

- замечание;
- выговор;
- отчисление.

**Важно!**

- 1 нарушение = 1 наказание;
- мера дисциплинарного взыскания применяется не позднее 1 месяца со дня обнаружения проступка и 6 месяцев со дня совершения;
- в МГУ при наличии более двух выговоров вы можете быть отчислены!

**Меры дисциплинарного взыскания не применяются:**

- во время болезни;
- во время академического отпуска;
- отпуска по беременности и родам или отпуска по уходу за ребенком.

Объяснительная вам в помощь — можете описать обстоятельства, чтобы попытаться смягчить себе меру наказания. Или объяснить ситуацию, вдруг вы вообще не виноваты.

В течение 3-х дней предоставьте объяснительную администрации. Она необходима для более тщательного рассмотрения ситуации, на её основании вынесение дисциплинарного взыскания может быть отменено.

Также, вы можете обратиться в Студенческий совет Филиала для защиты прав студента, в случае его невиновности.

### **3. КАК ОРГАНИЗОВАН УЧЕБНЫЙ ПРОЦЕСС**

Обычно, учебный год в Филиале начинается 4 сентября и состоит из двух семестров.

Расписание меняется каждую неделю и зависит от графика московских преподавателей.

Занятия могут быть как офлайн, так и онлайн.

**Одна пара = 1 час 30 минут**

**Перемена = 15 минут**

**Перерыв на обед = 60 минут (с 12:15 до 13:15)**

**Типы занятий:**

- лекции;
- семинары;
- занятия по физкультуре :)

На лекциях преподаватели будут давать вам основной теоретический материал по той или иной теме, который в последствии вы будете обсуждать более развернуто на семинарском занятии.

Посещение влияет на итоговую оценку в конце семестра – почти на все дисциплины распространяется рейтинговая система, отдельно ее опишет преподаватель на первом занятии.

Также рекомендуем активно работать на семинарских занятиях – так вы сможете лучше усваивать материал и получить больше баллов для итоговой оценки.



Старайтесь не пропускать пары без уважительной причины. Вас могут не допустить до зачета/экзамена или, при наличии большого количества пропусков - отчислить.

Если во время занятия вам может понадобиться проектор или ПК, то лучше готовить их до начала пары.

## **СТУДЕНЧЕСКИЕ БИЛЕТЫ**



Подтверждают ваш статус студента МГУ. Их доставляют из Москвы в Ташкент и выдают вам через старост.

Студаки будут с вами на протяжении всей учебы. Каждый год студенческий билет нужно продлевать в деканате.

## **КАК СТАТЬ СТАРОСТОЙ?**

В каждой группе голосованием студенческого коллектива избирается староста. Это решение утверждается деканатом. Коллектив группы имеет право принимать решение об освобождении старосты от своих обязанностей и вносить предложение в деканат для переизбрания.

В каждой группе ведется журнал, который хранится в деканатах и ежедневно перед началом пар выдается старосте, который отмечает в нем присутствующих и отсутствующих на занятиях студентов.

Староста группы автоматически становится членом Студенческого совета Филиала, обязан посещать собрания совета и голосовать на выборах его состава.

# ИНФОРМАЦИОННО-РЕСУРСНЫЙ ЦЕНТР

Информационно-ресурсный центр (библиотека) находится на третьем этаже Филиала.

**График работы:** с 9:00 до 18:00

Можно почитать книги, воспользоваться компьютером, обсудить с одногруппниками проект или сделать домашку.

Имеется огромное количество учебной и художественной литературы, которую можно взять на период от 2-х недель до полугода.

Всем студентам необходимо зарегистрироваться в ИРЦ, для чего нужен паспорт и две фотографии 2х3.

## СЕССИЯ

**Сессия** — период, когда мы сдаем экзамены и зачеты по всем предметам, которые изучали в течение семестра.

**в Филиале две сессии:**

зимняя (январь-февраль) и летняя (май-июнь).

По некоторым предметам есть возможность получения оценки автоматом. О наличии такой возможности по конкретному предмету вам расскажет преподаватель в начале дисциплины.

Чтобы получить «автомат», старайтесь не пропускать занятия и активно работать на семинарских занятиях — так вы сможете лучше усваивать материал и получить больше баллов для итоговой оценки.



## ЗАЧЕТНЫЕ КНИЖКИ



Зачетные книжки, как и студенческие билеты привозят из Москвы. Они выдаются в день сдачи экзамена/зачета, после чего возвращаются в деканаты.

## ЭКЗАМЕНЫ И ЗАЧЕТЫ: В ЧЕМ РАЗНИЦА?

**Экзамены** – это высший уровень промежуточного контроля (аттестации), результатом которого является получение оценки за предмет – от «удовлетворительно» (2) до «отлично» (5). Чаще всего экзамен представляет из себя устный/письменный ответ на два-три вопроса из билета, который студент вытягивает в начале экзамена. Дополнительные условия экзаменации зависят от предмета, преподавателя и кафедры, от которой эта дисциплина читалась.

**Зачеты** – формат сдачи предмета, в результате которого не предусматривается оценка, а только получение «зачета/незачета».

## МОСКОВСКИЕ ПРЕПОДАВАТЕЛИ

Когда московский преподаватель приезжает в Ташкент, готовьтесь – каждый день, в течение 2-3 недель у вас будут занятия по его предмету. Зачастую, по прочтению учебного курса московским преподавателем, вы сразу же сдаете экзамен/зачет, не дожидаясь начала сессии.

# КРАСНЫЙ ДИПЛОМ

Чтобы получить красный диплом, за всё время обучения не менее 75% предметов должны быть закрыты на «отлично».

При этом на «отлично» должна быть защищена дипломные работы, а также сданы на «отлично» государственные экзамены.



## СТИПЕНДИЯ

Начисляется каждый месяц (летом тоже) на карту Нито, которая выдается Филиалом.

Если вы остались на пересдачу по какому-либо предмету — вы лишаетесь стипендии до ликвидации студенческой задолженности (если обучаетесь на бюджетной основе).

После сдачи академической задолженности, стипендия продолжает начисляться со следующего месяца.

**Размер ежемесячной стипендии = 517.000 сум**



## ПЕРЕСДАЧА

Студент, отправленный на пересдачу, является неуспевающим студентом.

Сдачей зачета можно считать тот момент, когда студент получает за предмет зачет.

Сдачей экзамена – получение оценки «удовлетворительно» (3) и выше.

Если студент получает незачет или «неудовлетворительно» (2) в ходе сдачи зачета/ экзамена, то студент отправляется на пересдачу.

Помимо лишения стипендии, вы попадете в список на отчисление.

## ОТЧИСЛЕНИЕ

По результатам сессии студенты Филиала могут быть отчислены на следующих основаниях:

- по собственному желанию;
- в связи с переводом в другой вуз;
- по состоянию здоровья (на основании мед. справки);
- за академическую неуспеваемость (задолженность);
- за нарушению учебной дисциплины и правил внутреннего распорядка Филиала;
- за неуважительные пропуски занятий;
- за недостойное поведение, личную недисциплинированность;
- за невыполнение пунктов договора (финансовую задолженность);
- по причине смерти.

# АКАДЕМИЧЕСКИЙ ОТПУСК

Не советуем доводить до такого, но если вдруг, вы не сдали предмет и попали в список на отчисление, у вас есть шанс – вы можете взять академический отпуск.

**Академический отпуск** — перерыв в учебе, вызванный невозможностью по каким-то обстоятельствам учиться и осваивать образовательную программу в срок.

Взять академический отпуск просто так, без причины, нельзя. Очень важно иметь вескую причину для оформления отпуска.

Его продолжительность, как правило, 6-12 месяцев, но не более двух лет.

## **Основания:**

- в связи с невозможностью освоения образовательной программы;
- по медицинским показаниям;
- на основании личного заявления обучающегося и подтверждающих документов.

Возвращаясь из академического отпуска, студент продолжает учиться на том же курсе, с которого ушел. Все оценки студента сохраняются, ему выдают справку со сведениями о прослушанных дисциплинах.



## 4. ГДЕ ОБЕДАТЬ?

### #1 Столовая Филиала

Находится на втором этаже. График: с 9:00 до 17:00

### #2 Заказывать доставку

Только убирайте за собой в аудиториях, иначе остается запах. Покушать можно в столовой, во внутреннем дворе или на футбольном поле (ванлав для МГУшников)

### #3 места поблизости

Рядом с Филиалом есть множество точек питания:

- FoodMall
- Broccoli
- Socials
- Tim's
- ЧайКоф
- Nomdor
- KFC
- EVOS
- Les Ailes/Chopar
- Gosht
- Roni Pizza
- Yaponamama
- Bon!
- Costa Coffee

## 5. ЕЩЕ МЕСТА ПОБЛИЗОСТИ

### Если нужно распечатать:

- распечатать файл можно в типографии Филиала (115 ауд) или в магазине «Чехов-21»

### Аптеки:

- возле Федоровича
- ТАБЛЕТКА

### Магазины:

- Корзинка
- На остановке Федоровича
- EDISON



## 6. ФОРМА



Определенной формы нет. Главное не выходить за рамки приличия и придерживаться деловому стилю.

**А еще вы можете приобрести мерч МГУ в MSU STORE**







# MSU STORE

by students for students



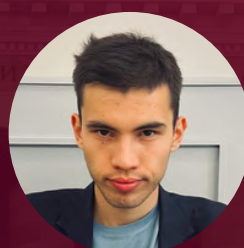
**MSU STORE** — это мерч МГУ, созданный студентами для тех, кто разделяет нашу любовь к Альма-Матер и страсть к эстетическому совершенству.

Это история студенческого вдохновения, воплощенная в каждой детали наших коллекций.



**АРТУР  
БАХТИЯРОВ**

сооснователь MSU STORE  
[@arthur\\_by](https://www.instagram.com/arthur_by)



**АМИРХАН  
АЛИБЕКОВ**

сооснователь MSU STORE  
[@amirxan\\_prm](https://www.instagram.com/amirxan_prm)

Вдохновлять студентов и преподавателей МГУ на покорение новых вершин, поддерживать дух общности и гордости за наш университет — наша миссия!



**[@STORE.MSU](https://www.instagram.com/@STORE.MSU)**



**[@MSU\\_STORE](https://www.instagram.com/@MSU_STORE)**



**[САЙТ MSU STORE](https://www.msu.ru/store)**

ассортимент

## II. ОБЩЕСТВЕННАЯ ЖИЗНЬ





## 7. СТУДЕНЧЕСКИЙ СОВЕТ

**Студенческий совет** — это общественная организация, представляющая и защищающая интересы студентов.

Занимается подготовкой и проведением различных общеуниверситетских и культурно-массовых мероприятий, научных конференций и спортивных соревнований, а также благотворительных акций.

**Основная цель** — сделать студенческую жизнь интереснее, а учебный процесс плодотворнее.

Студсовет обеспечивает реализацию прав студентов на участие в обсуждении и решении важных вопросов студенчества и университета в целом.

Ознакомиться с Положением Студсовета Филиала МГУ в Ташкенте можно в канале «МГУ Студентс» и в Telegram-боте @msu\_students\_bot

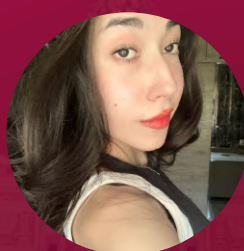
Вы тоже можете стать частью команды! Для этого свяжитесь с руководителем интересующего вас сектора. Актуальный состав Студсовета и контакты его членов указаны на следующей странице.

# СОСТАВ СТУДСОВЕТА 24/25:



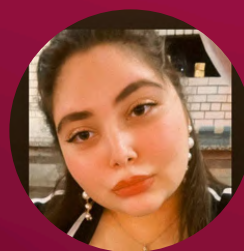
**АРТУР  
БАХТИЯРОВ**

старейшина  
[@arthur\\_bv](#)



**ГАЯНЭ  
ШАМСУТДИНОВА**

председатель  
Студенческого совета  
[@stupeye](#)



**ИОАННА  
АКОПОВА**

зам. председателя  
[@akopova\\_i](#)



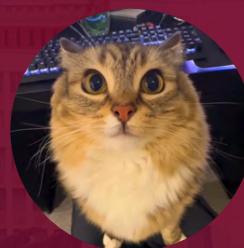
**ШАХИДИ  
ФАРРИНА**

ответственный  
секретарь  
[@farrinushka](#)



**ТАИР  
САИДОВ**

ответственный  
казначей  
[@Sorcerer\\_inf](#)



**НИКИТА  
АВЕРИН**

руководитель Центра  
развития  
[@an11k](#)



**АРТУР  
ТЮХАЙ**

заведующий Культурно-  
массовым сектором  
[@land\\_wtf](#)



**АРТЕМ  
КАРИМБЕКОВ**

заведующий  
Спортивным сектором  
[@thet3mka](#)



**АНАСТАСИЯ  
ЯКОВЛЕВА**

заведующий  
Благотворительным сектором  
[@anastasiya\\_yu26](#)



**ДИЛЬНУРА  
АМИНОВА**

заведующий Сектором  
внешних связей  
[@wnidton](#)



**В АКТИВНОМ  
ПОИСКЕ...**

заведующий  
Информационно-  
медийным сектором



**ВЛАДИМИР  
ДЖАМАЛОВ**

заведующий научным  
сектором ПМИИ  
[@Tishbaev](#)



**АРИНА  
СМОЛИНА**

заведующий научным  
сектором Психологии  
[@arina\\_sml](#)



**ШАХЗОДА  
СУЛТАНОВА**

заведующий научным  
сектором РиСО  
[@Shaasha77](#)



**ТИМУР  
ИСЛАМХОДЖАЕВ**

заведующий научным  
сектором Филологии  
[@Nostraticfanatic](#)



**АЛЕКСАНДР  
САЛЬНИКОВ**

заведующий научным  
сектором Менеджмента  
[@Alex\\_TF\\_MSU](#)



## **8. КРУЖКИ И КЛУБЫ ПО ИНТЕРЕСАМ**

- Театральная студия «ОРИОН»
- Волонтерский клуб
- Радиоклуб
- Танцевальные клубы
- Команда игры КВН — «А когда не МГУ!?»
- Клуб Искусств
- Клуб Литературы
- Клуб Настольных игр
- Кружок игры «Что? Где? Когда?»

## **9. СПОРТИВНЫЕ СЕКЦИИ**

- Волейбол
- Баскетбол
- Футбол
- Бадминтон
- Шахматы
- Настольный теннис

## **10. ГДЕ ПОЛУЧИТЬ ПРАКТИКУ?**

Помимо вариантов от Филиала и иных компаний, практику можно пройти в качестве преподавателя в:

- Лаборатории рекламы, маркетинга и PR
- Клубе юного математика и информатика
- Школе юного психолога
- Школе русского языка и литературы для желающих (филологи 3-4 курсов)



# TELEGRAM-БОТ ДЛЯ СТУДЕНТОВ ТФ МГУ

Студенческий бот создан Центром развития при  
Студсовете Филиала МГУ в Ташкенте



расписание пар  
и ближайших  
мероприятий



делитесь предложениями  
и жалобами со  
Студсоветом



кружки, клубы и  
полезные  
каналы МГУ



правила, Устав  
и Этический  
кодекс МГУ



информация о  
деятельности и составе  
Студсовета



доступ к чату  
студентов  
Филиала

Чтобы начать пользоваться  
ботом, нужно подписаться на  
канал «МГУ Стюдентс»



Бот идентифицирует вас как  
студента Филиала и выдаст  
доступ к функционалу

**@msu\_students\_bot**





## **«МГУ СТЬЮДЕНТС»**

Основной Telegram-канал для студентов Филиала МГУ.  
Расписание, новости студенческой жизни, важные  
объявления, анонсы мероприятий и т.д.



**@MSU\_UZ**

Официальная страница Филиала МГУ в Instagram.  
Фотоотчеты, Reels, рубрики и многое другое.



**@MSU\_UZ**

Официальная страница Филиала МГУ на YouTube.  
Видеоотчеты, интервью, влоги и другое.



**@MSU STUDENTS BOT**

Telegram-Бот для студентов Филиала МГУ.



# FROM MSU WITH LOVE

by Артур Бахтияров © 2024